

모델 번호 **BB-HCM580** (AC 어댑터 유형)
BB-HCM581 (PoE 준비)

이 문서를 읽기 전에

이 매뉴얼은 BB-HCM580(AC 어댑터 유형)과 BB-HCM581(PoE 준비)에 모두 적용됩니다. 사용 가능한 기능과 작동은 모델에 따라 약간 다릅니다. 카메라 앞면에 인쇄된 모델 번호를 통해 카메라의 모델 번호를 확인할 수 있습니다. **중요 정보 문서를 자세히 읽어보고 설치 가이드의 카메라 연결 지침을 따랐는지 확인하십시오.**

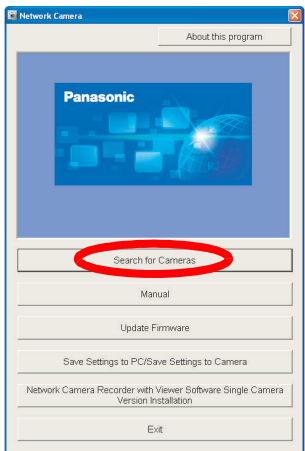
- 이 문서의 지침을 수행하기 전에:
 - 카메라가 켜진 상태로 라우터에 연결되었는지 확인하십시오.
 - PC에서 방화벽이나 바이러스 방지 소프트웨어를 일시적으로 모두 사용하지 않도록 설정하십시오.
 - 웹 브라우저를 닫으십시오.
- 이 문서에 표시된 스크린 샷은 BB-HCM581을 사용할 때의 카메라 화면을 나타냅니다. BB-HCM580을 사용할 때 표시되는 화면은 약간 다를 수 있습니다.
- 이 문서에 표시된 스크린 샷은 참조 전용이며 카메라 모델, 네트워크 설정 등에 따라 PC에 표시된 것과 다를 수 있습니다.

1. 포함된 CD-ROM을 PC에 넣습니다.

- 설정 프로그램이 시작됩니다. 프로그램이 시작되지 않으면 CD-ROM에 있는 Setup.exe를 두 번 클릭합니다.

2. [Search for Cameras](카메라 검색)를 클릭합니다.

- 네트워크에 연결된 카메라가 검색됩니다.



- [About this program](프로그램 정보): 프로그램 버전 정보를 표시합니다.
- [Search for Cameras](카메라 검색): 네트워크에 연결된 카메라 목록을 표시합니다.
- [Manual](매뉴얼): 포함된 설명서를 볼 수 있습니다. 인쇄된 설명서의 PDF 버전이 CD-ROM에 포함되어 있습니다; 설명서를 보려면 Adobe® Reader®가 있어야 합니다.
- [Update Firmware](펌웨어 업데이트): 설정 프로그램을 사용하여 카메라 펌웨어(내장 소프트웨어)를 업데이트할 수 있습니다.
- [Save Settings to PC/Save Settings to Camera](PC에 설정 저장/카메라에 설정 저장): PC에 모든 카메라 설정 백업을 저장할 수도 있고 PC에 저장된 백업 파일을 사용하여 카메라의 모든 설정을 복원할 수도 있습니다.
- [Network Camera Recorder with Viewer Software Single Camera Version Installation](뷰어 소프트웨어가 포함된 네트워크 카메라 일체형 레코더 버전 설치): [Network Camera Recorder with Viewer Software Single Camera Version](뷰어 소프트웨어가 포함된 네트워크 카메라 일체형 레코더 버전) 소프트웨어를 설치합니다. (2 페이지의 “뷰어 소프트웨어가 포함된 네트워크 카메라 일체형 레코더 버전 설치” 참조)
- [Exit](종료): 화면을 닫고 설정 프로그램을 종료합니다.

[Manual](매뉴얼)을 클릭한 후 [Windows cannot open this file](이 파일 열 수 없음)이라는 메시지가 표시되는 경우

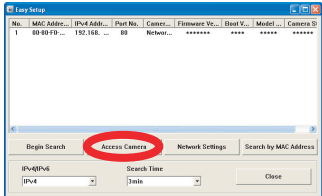
[Select the program from a list](목록에서 프로그램 선택)→[OK](확인)→[Always use the selected program to open this kind of file](이 파일 형식을 열 때 항상 선택한 프로그램 사용) 선택 →[Browse](찾아보기)→[C:\WINDOWS\system32\mshta.exe] 찾기→[Open](열기)→[OK](확인)

3. Windows 보안 경고가 표시되면 [Unblock](차단 해제)을 클릭합니다.

- 대화 상자가 표시되지 않으면 다음 단계로 이동합니다.



4. 구성할 카메라를 선택하고 [Access Camera](카메라 액세스)를 클릭합니다.



수동으로 카메라에 모든 네트워크 설정을 할당하거나 라우터의 DHCP 기능을 사용하여 IP 주소를 할당하려면 [Network Settings](네트워크 설정)를 클릭하고 [Specify an IP Address](IP 주소 지정) 또는 [DHCP]를 클릭한 다음 적합한 설정을 입력합니다.

- 둘 이상의 카메라가 있으면 카메라 앞면에 인쇄된 모델 번호나 MAC 주소(카메라의 MAC 주소 레이블을 찾으려면 설치 가이드 2 페이지의 “카메라 다이어그램” 참조)로 카메라를 구별할 수 있습니다.
- 선택한 카메라를 켜 후 20분 이상이 지나면 카메라를 구성할 수 없습니다. 카메라를 껐다가 다시 켭니다. 아직 구성되지 않았거나 기본 설정으로 재설정된 카메라에는 이 제한 사항이 적용되지 않습니다.

약어

- UPnP는 “Universal Plug and Play”의 약어입니다.
- 이 문서에서 “카메라”는 네트워크 카메라를 의미합니다.
- 이 문서에서 “CD-ROM”은 설정 CD-ROM을 의미합니다.

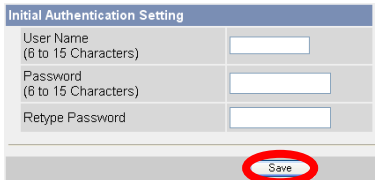
상표

- Adobe 및 Reader는 미국, 대한민국 및/또는 기타 국가에서의 Adobe Systems Incorporated 등록 상표 또는 상표입니다.
- Microsoft, Windows, Windows Vista, Windows Server, ActiveX 및 Internet Explorer는 미국, 대한민국 및/또는 기타 국가에서의 Microsoft Corporation 등록 상표 또는 상표입니다.
- 스크린 샷은 Microsoft Corporation의 허가를 받아 재인쇄했습니다.
- 이 설명서에 나오는 기타 모든 상표는 해당 소유자의 재산입니다.
- 이 소프트웨어는 부분적으로 Independent JPEG Group의 연구를 기반으로 합니다.

- PC에서 방화벽이나 바이러스 방지 소프트웨어를 사용하고 있는 경우 설정 프로그램이 네트워크에 연결된 카메라를 찾지 못할 수 있습니다. 방화벽이나 바이러스 방지 소프트웨어를 사용하지 않도록 설정할 수 없으면 MAC 주소(카메라의 MAC 주소 레이블을 찾으려면 설치 가이드 2 페이지의 “카메라 다이어그램” 참조)를 입력하여 카메라를 구성할 수 있습니다.

5. 원하는 사용자 이름과 암호를 입력하고 [Save](저장)를 클릭합니다.

- 여기에서 설정한 사용자 이름과 암호를 잊어버리지 마십시오. 그렇지 않으면 카메라를 재설정하고 다시 구성해야 합니다.

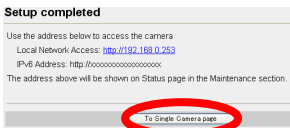


프랑스어, 독일어, 이탈리아어, 스페인어, 러시아어, 중국어 간체 또는 일본어 OS를 사용하고 있는 경우 이 화면과 이후의 모든 카메라 화면이 해당 언어로 표시됩니다.

6. 사용자 이름과 암호를 입력하고 [OK](확인)를 클릭합니다.

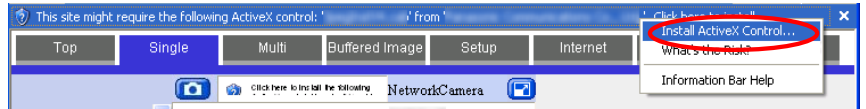


7. [Setup completed](설정이 완료되었습니다)라는 메시지가 표시되면 [To Single Camera page](카메라 일체형 페이지로 이동)를 클릭합니다.



카메라의 IP 주소가 표시됩니다. 웹 브라우저에 이 IP 주소를 입력해야 카메라에 액세스할 수 있습니다. 이 주소를 잊어버리지 마십시오.

- 다음 ActiveX® Controls 대화 상자가 표시되면 [Install ActiveX Control...](ActiveX 컨트롤 설치...)을 클릭합니다.

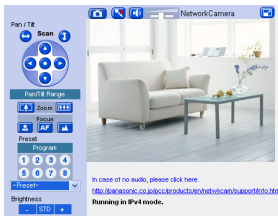


- 다음 보안 경고가 표시되면 [Install](설치)을 클릭합니다.



이렇게 하면 카메라 화상을 제대로 표시하는 데 필요한 뷰어 프로그램(ActiveX Controls)이 설치됩니다. 뷰어 프로그램을 설치해야 MPEG-4 화상과 MJPEG 화상을 보고 오디오 기능을 사용할 수 있습니다.

- 카메라 화상이 표시됩니다.



축하합니다! 카메라를 성공적으로 설정했으므로 이제 카메라 화상을 볼 수 있습니다.

8. [Setup](설정) 탭을 클릭하고 화면 왼쪽의 [Date and Time](날짜 및 시간)을 클릭한 다음 카메라의 날짜 및 시간을 설정합니다. 완료하면 [Save](저장)를 클릭합니다.

Time Setting

Date

Day7MonthDecYear06

Format

MM/DD/YY24H

Time

Hour10Minute30AM

Automatic Time Adjustment

Enable

NTP Server Address or Host Name

Time ZoneGMT 00:00 Western Europe Time

Adjust Clock for Daylight Saving Time/Summer Time

Enable

Start DayMonthWeekdayHourAM

End DayMonthWeekdayHourAM

SaveCancel

자세한 내용은 CD-ROM에 있는 작동 지침의 5.3 날짜 및 시간 설정을 참조하십시오.

인터넷을 통해 액세스할 수 있도록 카메라를 구성하지 않으려면 여기서 중지합니다. 설치 가이드로 돌아가서 카메라 장착 지침을 따르십시오.

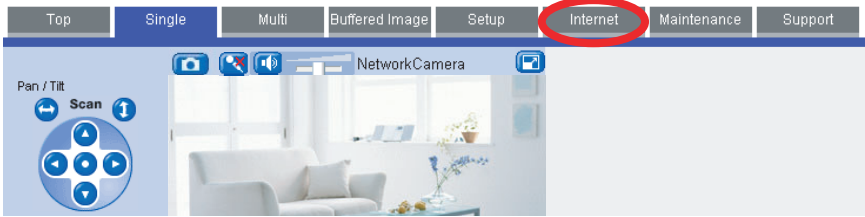
인터넷 액세스 구성

인터넷이나 휴대폰을 통해 액세스할 수 있도록 카메라를 구성하려면 다음 단계를 계속하십시오.

참고:

- 이러한 지침을 사용하여 인터넷을 통해 액세스할 수 있도록 카메라를 구성하려면 라우터가 UPnP™ 호환 라우터이고 해당 UPnP™ 기능(대부분의 라우터에서는 기본적으로 꺼져 있음)이 켜져 있어야 합니다. 자세한 내용은 라우터의 기본 구성품인 작동 지침을 참조하십시오.
- UPnP™를 지원하지 않는 라우터를 사용하여 인터넷을 통해 액세스할 수 있도록 카메라를 구성하려면 CD-ROM에 있는 작동 지침의 섹션 4 인터넷 액세스가 가능한 카메라 구성에 있는 일반 정보를 참조하고 라우터와 함께 제공된 작동 지침도 참조하십시오.
- 인터넷 서비스 제공자에 대한 PPPoE 또는 PPTP 연결이 있으면 라우터의 최대 유효 시간 설정을 사용하지 않도록 설정하십시오.

1. 카메라 화면 상단의 [Internet](인터넷) 탭을 클릭합니다.



2. [Auto Port Forwarding(IPv4)](자동 포트 전환(IPv4))에서 [Enable](사용)을 선택하고 [Viewnetcam.com Registration](Viewnetcam.com 등록)에서 [Register with Viewnetcam.com](Viewnetcam.com에 등록)을 선택한 다음 [Save](저장)를 클릭합니다.

- 카메라의 포트 번호 변경에 대한 대화 상자가 표시되면 [OK](확인)를 클릭합니다.
- UPnP™를 통해 카메라 및 라우터 구성이 시작됩니다.
- Viewnetcam.com에 등록하도록 선택한 경우 [Go to Viewnetcam.com Registration page](Viewnetcam.com 등록 페이지로 이동)가 표시되면 클릭합니다. Viewnetcam.com 웹 사이트가 자동으로 열립니다. 화면에 나타난 지침을 따라 등록합니다.

Auto Port Forwarding (IPv4)

Enable

Disable

Viewnetcam.com Registration

Register with Viewnetcam.com

Do not register with Viewnetcam.com

Allow Access from the Internet (IPv6)

Yes

No

SaveCancel

인터넷을 통해 카메라에 액세스하려면 Viewnetcam.com을 사용하는 것이 좋습니다. Viewnetcam.com은 Panasonic 네트워크 카메라와 함께 사용하도록 설계된 동적 DNS 서비스이며 무료로 제공됩니다. **Viewnetcam.com 및 해당 서비스에 대한 자세한 내용은 Viewnetcam.com 웹 사이트 (<http://www.viewnetcam.com>)를 참조하십시오.**

3. [Auto Port Forwarding setup is complete.](자동 포트 전환 설치가 완료되었습니다.)라는 메시지가 표시되면 [To Single Camera page](카메라 일체형 페이지로 이동)를 클릭합니다.

Auto Port Forwarding setup is complete.

Use the address below to access the camera

Local Network Access: <http://192.168.0.253:50000>

Camera address for Internet access: http://*****.viewnetcam.com:50000

IPv6 Address: http://****.***.***.***:50000

The address above will be shown on Status page in the Maintenance section.

To Single Camera page

로컬(LAN) 및 인터넷 액세스를 위한 카메라 IP 주소가 표시됩니다. 웹 브라우저에 이 IP 주소를 입력해야 LAN이나 인터넷을 통해 카메라에 액세스할 수 있습니다. 이 주소를 잊어버리지 마십시오.

- [Auto Port Forwarding(IPv4)](자동 포트 전환(IPv4))을 사용하도록 설정한 경우 카메라의 포트 번호가 변경되었을 수도 있습니다. 여기에 표시된 주소를 잊어버리지 마십시오.
- PC를 사용하여 인터넷을 통해 카메라에 액세스할 수 있는지 확인하려면 네트워크에 연결되지 않은 PC를 사용하여 여기에 표시된 주소로 카메라에 액세스합니다.
- 인터넷을 통해 카메라에 액세스하는 데 사용된 IP 주소 또는 URL은 [Maintenance](보수) 탭의 [Status](상태) 페이지에도 표시됩니다.

카메라 설정이 완료되었습니다. 카메라에 액세스하거나 카메라 화상을 보는 데 문제가 있으면 CD-ROM의 문제 해결 가이드를 참조하거나 설치 가이드로 돌아가서 카메라 장착 지침을 따르십시오.

뷰어 소프트웨어가 포함된 네트워크 카메라 일체형 레코더 버전 설치

CD-ROM에는 뷰어 소프트웨어가 들어 있는 Panasonic 네트워크 카메라 레코더 일체형 버전이 포함되어 있습니다. 이 소프트웨어의 설치 및 작동에 대한 자세한 내용을 보려면 네트워크 카메라 설정 프로그램 창에서 [Manual](매뉴얼)을 클릭하십시오.

1. 포함된 CD-ROM을 PC에 넣습니다.

- 설정 프로그램이 시작됩니다. 프로그램이 시작되지 않으면 CD-ROM에 있는 Setup.exe를 두 번 클릭합니다.
2. [Network Camera Recorder with Viewer Software Single Camera Version Installation](뷰어 소프트웨어가 포함된 네트워크 카메라 일체형 레코더 버전 설치)을 클릭합니다.
3. 화면에 나타난 지침을 따라 소프트웨어를 설치합니다.
4. 설치가 완료되면 바탕 화면의 바로 가기 아이콘(아래 그림 참조)을 두 번 클릭하여 소프트웨어를 시작합니다.



참고:

- 뷰어 소프트웨어가 포함된 네트워크 카메라 일체형 레코더 버전은 Microsoft® Windows Vista®, Windows® XP 및 Windows Server® 2003과 호환됩니다.
- 카메라 등록은 한 대의 카메라로 제한됩니다.
- 이 소프트웨어의 카메라 일체형 버전에 대해서는 지원이 제공되지 않습니다.